



# Mihai Eminescu, creator de valori naționale și universale

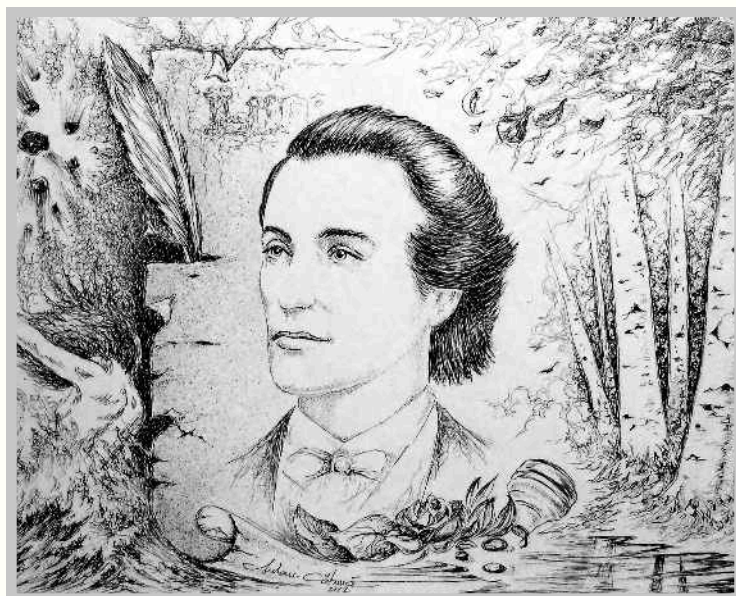
„Prin Eminescu și moștenirea miraculos rămasă de la el, ni s-a făcut un dar de care n-au avut parte alte culturi, fie și cele mari.”

*Constantin Noica*

## *Mihai Eminescu – promotor al valorilor naționale și europene*

Mihai Eminescu este una dintre cele mai importante personalități ale culturii române, fiind considerat poetul național al românilor. Prin întreaga sa operă, el a promovat valorile naționale, dar și pe cele europene, reușind să creeze o punte între identitatea românească și cultura universală.

În poeziile sale, Eminescu a pus în valoare limba română, istoria și tradițiile poporului român. El a contribuit decisiv la dezvoltarea limbii literare, demonstrând că aceasta are profunzimea și expresivitatea necesare pentru a se alătura marilor limbi ale culturii europene. Astfel, opera sa a devenit un simbol al identității naționale.



Totodată, Mihai Eminescu a fost profund influențat de cultura europeană. Studiile sale la Viena și Berlin i-au oferit acces la filozofie, literatură și idei moderne ale vremii. În creațiile sale se regăsesc elemente ale romantismului european, apropiate de cele ale marilor scriitori ai continentului, fapt ce demonstrează deschiderea sa către valorile universale.

Pe lângă activitatea literară, Eminescu s-a remarcat și ca jurnalist. Prin articolele sale, el a susținut adevărul, dreptatea și responsabilitatea civică, criticând nedreptățile sociale și apărând interesele naționale. Această implicare arată că Eminescu a fost nu doar un poet al visării, ci și un intelectual angajat în realitatea timpului său.

Prin opera și gândirea sa, Mihai Eminescu rămâne un promotor al echilibrului dintre tradiție și modernitate. El demonstrează că valorile naționale pot coexista cu cele europene, fără a se anula reciproc. Din acest motiv, Eminescu continuă să fie un reper cultural esențial pentru România și pentru spațiul european.

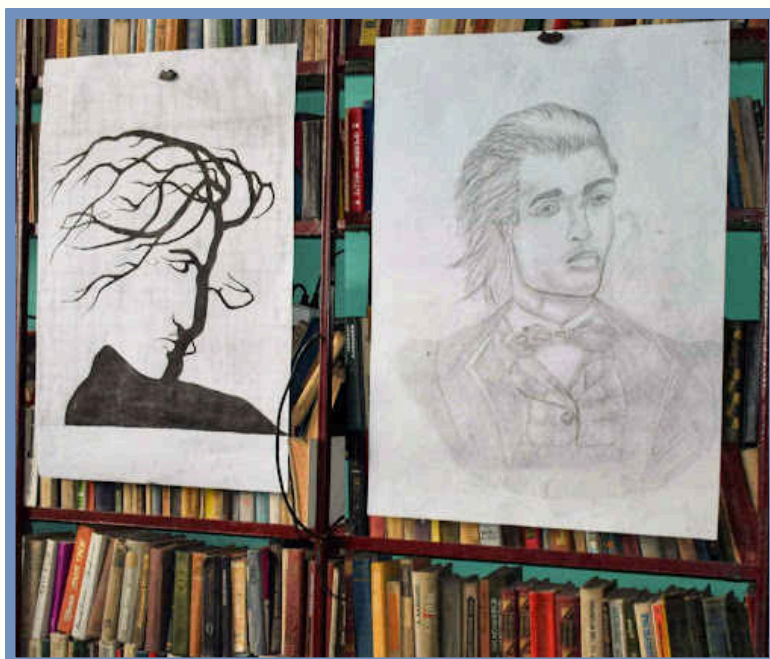
*Șveț Radu, elev al clasei a X-a „A”*

# Luceafărul

Poemul „**Luceafărul**”, publicat în anul 1883 de marele poet Mihai Eminescu, este una dintre cele mai importante opere ale literaturii române și promovează valori umane profunde, precum iubirea ideală, sacrificiul, fidelitatea și responsabilitatea alegerilor.

**Iubirea** este prezentată sub forma unei iubiri imposibile între Luceafăr, ființă cosmică, și Cătălina, o fată muritoare.

Luceafărul o iubește sincer și este dispus să renunțe la nemurire pentru a trăi alături de ea. Această atitudine reflectă valoarea iubirii absolute, bazate pe sacrificiu și devotament.



**Trădarea** apare atunci când Cătălina nu poate înțelege profunzimea iubirii Luceafărului și îl abandonează, alegându-l pe Cătălin, un personaj apropiat de lumea ei. Această alegere evidențiază slăbiciunea umană, dorința de confort și siguranță, dar și incapacitatea omului de a aspira la idealuri înalte.

Prin contrastul dintre cele două lmi – cea cosmică și cea umană – Eminescu subliniază valoarea autocunoașterii și a acceptării propriei condiții. Finalul poemului transmite ideea că adevărata demnitate constă în fidelitatea față de sine, chiar și în fața suferinței.

Astfel, „Luceafărul” rămâne o operă emblematică ce promovează valori umane esențiale, demonstrând că iubirea fără înțelegere poate duce la trădare, iar idealul nu poate fi atins de oricine.



Corina Chirila, tablou inspirat de poezia „Luceafărul”

Serbin Beatrice, elevă a clasei a X-a „A”

---

# Fiind băiet, păduri cutreieram

---

Poezia „**Fiind băiet, păduri cutreieram**” de Mihai Eminescu aparține liricii subiective și exprimă nostalgia eului liric față de copilărie, văzută ca o vârstă a purității și a armoniei cu natura. Textul este construit pe opoziția dintre trecutul luminos și prezentul marcat de conștiința trecerii timpului.

Eul liric își evocă copilăria petrecută în mijlocul codrului, spațiu **simbolic al libertății** și al protecției. Natura apare ca un univers viu, apropiat de sufletul copilului, care trăia fără griji și fără constrângeri. Pădurea nu este doar un cadru exterior, ci un refugiu spiritual, unde ființa umană se simte completă și împăcată.

**Copilăria** este idealizată ca o perioadă a inocenței, a bucuriei simple și a sincerității. Băiatul trăia într-o lume curată, lipsită de suferință și de conflicte interioare. Contactul cu natura îi oferea echilibru și liniște, iar existența sa era dominată de joc, libertate și visare.

În prezent, eul liric privește aceste amintiri cu melancolie. Timpul a trecut, iar copilăria nu mai poate fi recuperată. Această conștientizare provoacă un sentiment de dor și de tristețe, transformând poezia într-o meditație asupra condiției umane. Nostalgia nu este doar regret, ci și recunoașterea valorii aceluia timp pierdut.

Tonul poeziei este cald, dar ușor trist, sugerând fragilitatea fericirii și caracterul ireversibil al timpului. Limbajul poetic este simplu și expresiv, accentuând sinceritatea emoției.

Prin această poezie, Eminescu transmite ideea că **adevărata fericire** se regăsește în copilărie, iar amintirea ei rămâne una dintre cele mai profunde experiențe ale sufletului uman.



Matei Marian, tablou inspirat de poezia „Fiind băiet, păduri cutreieram”



Crețu Maria-Sofia, elevă a clasei a X-a „A”

---

# Glossă

---

Poezia „**Glossă**” de Mihai Eminescu se remarcă prin profunzimea reflecției sale filozofice și prin mesajul moral puternic pe care îl transmite cititorului. Printr-un discurs sobru și meditativ, poetul conturează un adevărat cod al conduitei umane, propunând valori fundamentale care rămân actuale, indiferent de epocă. Opera devine astfel o invitație la luciditate, echilibru și maturitate spirituală.

**Înțelepciunea** ocupă un loc central în universul poeziei, fiind prezentată ca o formă superioară de cunoaștere și discernământ. Eminescu sugerează că omul înțelept este cel care privește realitatea cu claritate, fără a se lăsa influențat de aparențe sau de instabilitatea lumii exterioare. Înțelepciunea presupune capacitatea de a analiza, de a reflecta și de a lua decizii cumpătate, transformând experiențele vieții în lecții valoroase. Prin această valoare, poetul promovează ideea unei existențe ghidate de rațiune și luciditate.

La fel de important este și **autocontrolul**, considerat esențial pentru echilibrul interior al individului. Eminescu evidențiază necesitatea detașării de impulsurile emoționale și de tentațiile efemere, susținând că adevărata forță a omului constă în capacitatea de a-și controla reacțiile. Autocontrolul oferă demnitate și stabilitate, permițând individului să își păstreze calmul și claritatea în fața provocărilor vieții.

În concluzie, prin valorile promovate, poezia „**Glossă**” depășește statutul unei simple creații literare, devenind un reper moral și spiritual. Mesajul său îndeamnă cititorul la reflecție profundă și la asumarea unei conduite bazate pe rațiune, echilibru și responsabilitate.



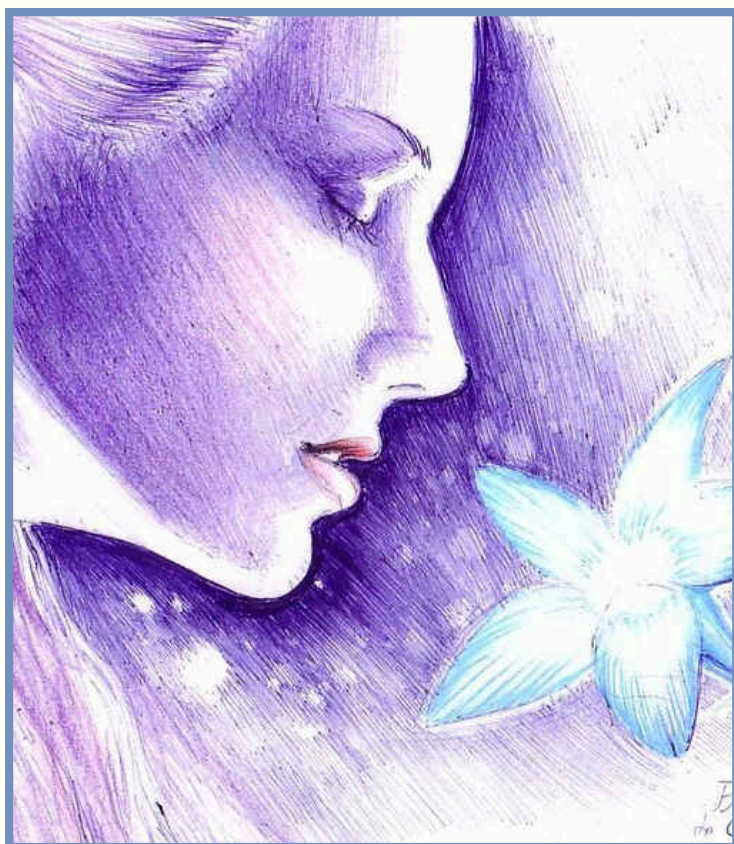
---

*Țentiu Tatiana, elevă a clasei a X-a „A”*

---

# *Floare albastră*

---



Poezia „**Floare albastră**” de Mihai Eminescu exprimă profunde valori umane, evidențiind iubirea, trecerea timpului și conflictul dintre rațiune și sentiment. Prin această creație, poetul surprinde complexitatea trăirilor sufletești și frământările interioare ale eului liric.

**Iubirea** este reprezentată ca un ideal al fericirii, simbolizat de floarea albastră, care sugerează puritatea, frumusețea și dorința de apropiere sufletească. Vocea feminină îl invită pe eul liric să se desprindă de lumea gândurilor abstracte și să trăiască iubirea în mod autentic, în armonie cu natura. Totuși, această chemare rămâne fără împlinire, deoarece eul liric nu reușește să renunțe la rațiune și la aspirația spre absolut.

**Trecerea timpului** este sugerată prin fragilitatea momentelor de fericire și prin caracterul trecător al viselor de iubire. Poetul subliniază faptul că timpul nu poate fi oprit, iar nevalorificarea clipei duce la pierderea unor experiențe esențiale ale existenței.

Conflictul dintre rațiune și sentiment constituie nucleul poeziei. Eul liric oscilează între atracția către iubire și conștientizarea imposibilității acesteia. Rațiunea îl îndepărtează de trăirea imediată, în timp ce sentimentul îl cheamă spre simplitatea și sinceritatea iubirii umane. Această opoziție interioară reflectă drama omului care caută idealul, dar se îndepărtează de fericirea concretă.

În concluzie, „**Floare albastră**” transmite ideea că iubirea, timpul și echilibrul dintre rațiune și sentiment sunt valori fundamentale care definesc existența umană și profunzimea sufletului.



*Mihalachi Victoria, elevă a clasei a X-a „A”*

---

Cuvintele sunt oglinzi ale sufletului. În această rubrică, descifrăm conceptele-cheie care guvernează universul eminescian, oferindu-vă repere pentru a înțelege mai profund mesajele ascunse printre rânduri.

## 1. ATARAXIA (*Liniștea de nepătruns*)

Origine: Concept din filozofia stoică, regăsit în poezia „Glossă”.

Înțeles: Reprezintă starea de liniște sufletească absolută, obținută prin detașarea de zgomotul lumii și de emoțiile trecătoare.

Reper moral: Într-o epocă a vitezei, ataraxia ne învață cum să rămânem stabili și lucizi, „recea cumpănă” fiind scutul nostru împotriva manipulării și a aparențelor.

## 2. ABSOLUTUL (*Idealul inaccesibil*)

Context: Central în poemul „Luceafărul”.

Înțeles: Acea perfecțiune sau cunoaștere supremă spre care tinde geniul (Hyperion), dar care nu poate fi atinsă în lumea materială, limitată.

Reper moral: Ne amintește de valoarea aspirației. Chiar dacă nu atingem perfecțiunea, simplul fapt de a tinde spre ea ne definește demnitatea și ne înalță spiritul.

## 3. GENIUL (*Singurătatea creatoare*)

Context: Analizat prin prisma condiției lui Hyperion.

Înțeles: Ființa care posedă o capacitate de înțelegere superioară și o viziune vastă asupra Universului, dar care, din cauza acestei profunzimi, rămâne adesea neînțeleasă de ceilalți.

Reper moral: Geniul promovează valoarea sacrificiului de sine în numele cunoașterii și al adevărului, acceptând izolarea ca preț al nemuririi.

## 4. NOSTALGIA (*Dorul de puritate*)

Context: Identificată în poezia „Fiind băiat, păduri cutreieram”.

Înțeles: Nu este doar tristețe, ci o dorință profundă de a reveni la starea de inocență și armonie deplină cu natura.

Reper moral: Ne învață să prețuim rădăcinile și momentele de sinceritate absolută, văzând în amintire un refugiu protector.

## 5. LUCIDITATEA (*Trezia spiritului*)

Context: Reiese din articolele de presă și din poeziile de maturitate.

Înțeles: Capacitatea de a vedea realitatea exact așa cum este, fără iluzii, și de a acționa în consecință.

Reper moral: Este fundamentul responsabilității civice. Doar un om lucid poate fi un cetățean drept, capabil să apere valorile unei comunități.

## 6. EFEMERITATEA (*Fragilitatea clipei*)

- Context: Analizat în articolul despre poezia „Floare albastră”.

- Înțeles: Caracterul trecător al existenței umane și al momentelor de fericire. Timpul este văzut ca o forță necruțătoare care „nu poate fi oprit”.

- Reper moral: Ne îndeamnă la valorificarea clipei prezente (Carpe Diem). Înțelegerea faptului că viața este scurtă ar trebui să ne motiveze să trăim autentic și să nu irosim experiențele esențiale ale existenței.